

上土幌町の給与・定員管理等について

1 総括

(1) 人件費の状況（普通会計決算）

区分	住民基本台帳人口 (20年度末)	歳出額 A	実質収支	人件費 B	人件費率 B/A	(参考) 19年度の人件費率
20年度	人 5,233	千円 5,417,340	千円 161,300	千円 812,124	% 15.0	% 15.6

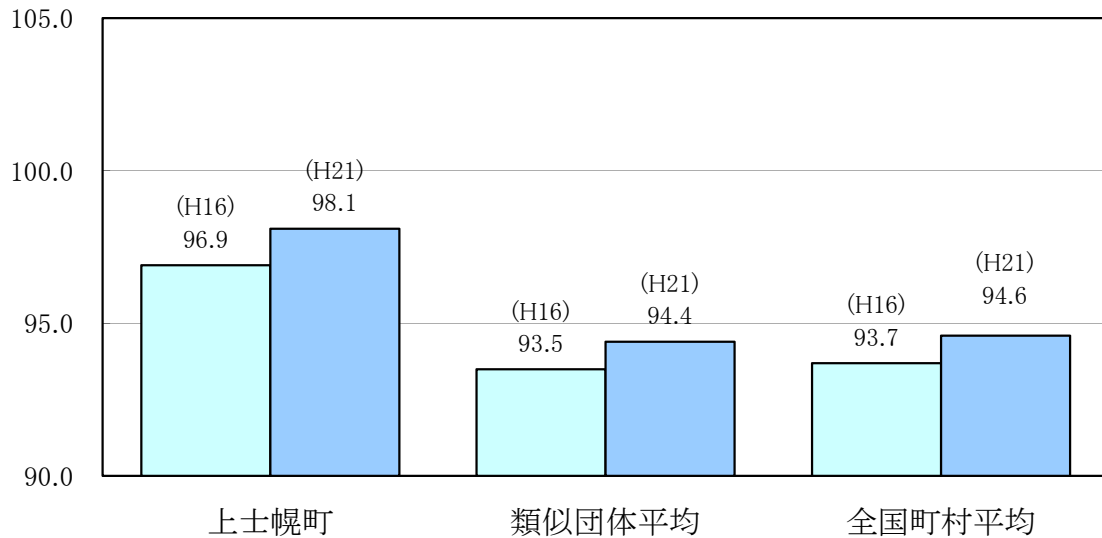
(2) 職員給与費の状況（普通会計決算）

区分	職員数 A	給与費				一人当たり 給与費 B/A	(参考)類似団体平均 一人当たり給与費
		給料	職員手当	期末・勤勉手当	計 B		
20年度	人 84	千円 334,394	千円 68,521	千円 142,545	千円 545,460	千円 6,494	千円 6,037

- (注) 1 職員手当には退職手当を含まない。
2 職員数は、平成20年4月1日現在の人数である。

(3) 特記事項

(4) ラスパイレス指数の状況（各年4月1日現在）



- (注) 1 ラスパイレス指数とは、国家公務員の給与水準を100とした場合の地方公務員の給与水準を示す指数である。
2 類似団体平均とは、人口規模、産業構造が類似している団体のラスパイレス指数を単純平均したものである。

(5) 給与改定の状況

月例給

(参考) 国の改定率
0.22%

特別給

(参考) 国の年間支給月数
4.15月

2 職員の平均給与月額、初任給等の状況

(1) 職員の平均年齢、平均給料月額及び平均給与月額の状況（平成21年4月1日現在）

①一般行政職

区 分	平均年齢	平均給料月額	平均給与月額	平均給与月額 (国ベース)
上士幌町	43.2 歳	338,700 円	398,208 円	388,018 円
北海道	44.5 歳	328,477 円	398,318 円	375,971 円
国	41.5 歳	325,521 円	—	391,770 円
類似団体	43.7 歳	326,346 円	368,573 円	357,026 円

②福祉職

区 分	平均年齢	平均給料月額	平均給与月額	平均給与月額 (国ベース)
上士幌町	47.6 歳	359,400 円	387,633 円	374,783 円
北海道	歳	円	円	円
国	39.6 歳	316,871 円	—	360,094 円
類似団体	44.3 歳	317,317 円	339,267 円	329,880 円

(注) 1 「平均給料月額」とは、平成21年4月1日現在における各職種ごとの職員の基本給の平均である。

2 「平均給与月額」とは、給料月額と毎月支払われる扶養手当、地域手当、住居手当、時間外勤務手当などのすべての諸手当の額を合計したものであり、地方公務員給与実態調査において明らかにされているものである。

また、「平均給与月額(国ベース)」は、国家公務員の平均給与月額には時間外勤務手当、特殊勤務手当等の手当が含まれていないことから、比較のため国家公務員と同じベースで再計算したものである。

(2) 職員の初任給の状況（平成21年4月1日現在）

区 分		上士幌町	北海道	国
一般行政職	大学卒	172,200 円	159,285 円	172,200 円
	高校卒	140,100 円	129,592 円	140,100 円

(3) 職員の経験年数別・学歴別平均給料月額の状況（平成21年4月1日現在）

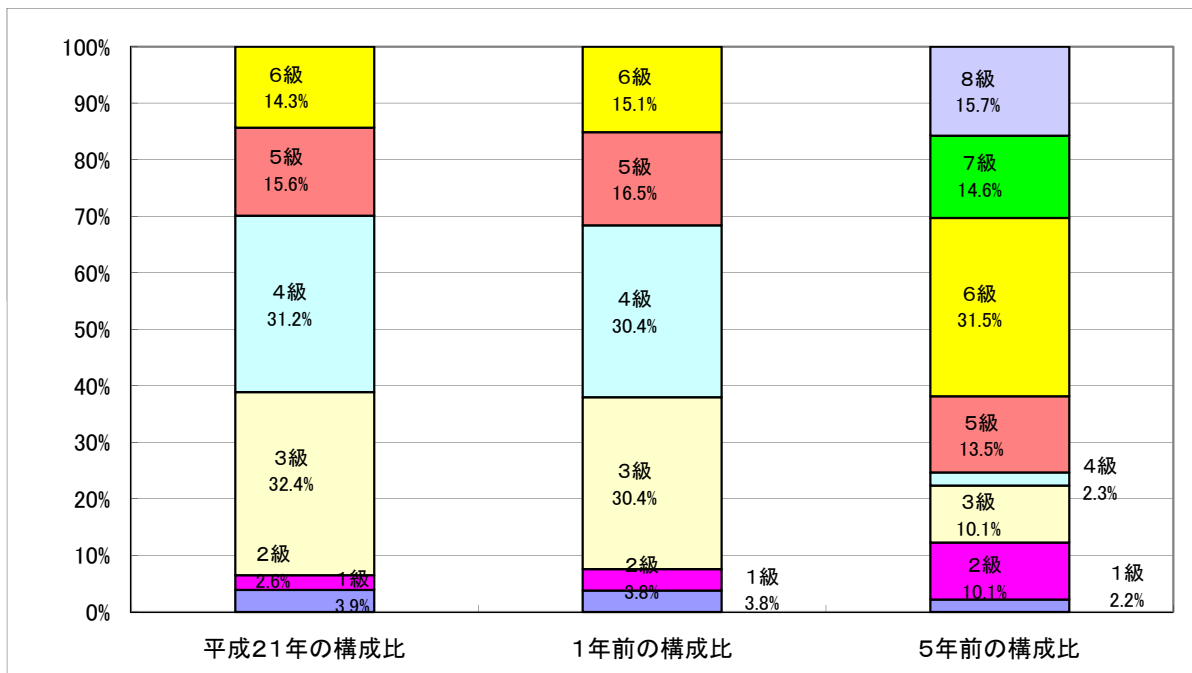
区 分		経験年数10年	経験年数15年	経験年数20年
一般行政職	大学卒	276,000 円	344,900 円	368,700 円
	高校卒	247,700 円	282,200 円	351,100 円

3 一般行政職の級別職員数等の状況

(1) 一般行政職の級別職員数の状況（平成21年4月1日現在）

区分	職務の内容	職員数	構成比
1 級	定型的な業務を行う職務	3 人	3.9 %
2 級	高度な知識と経験を必要とする業務を行う職務	2 人	2.6 %
3 級	主査等の職務 主任の職務	25 人	32.4 %
4 級	主幹等の職務 相当の知識と経験を有する主査等の職務	24 人	31.2 %
5 級	課長等の職務 高度な知識と経験を有する主幹等の職務	12 人	15.6 %
6 級	困難な業務を行う課長等の職務	11 人	14.3 %

(注) 職員の給与に関する条例に基づく行政職給料表級別職務分類表に応じた一般行政職の職員数である。



(2) 昇給への勤務成績の反映状況

実施していない

4 職員の手当の状況

(1) 期末手当・勤勉手当

上士幌町		北海道		国	
1人当たり平均支給額(20年度) 1,695 千円		1人当たり平均支給額(20年度) 1,788 千円		—	
(20年度支給割合) 期末手当 3.0 月分 勤勉手当 1.50 月分 ()月分 ()月分		(20年度支給割合) 期末手当 3.0 月分 勤勉手当 1.45 月分 (1.6)月分 (0.75)月分		(20年度支給割合) 期末手当 3.0 月分 勤勉手当 1.50 月分 (1.6)月分 (0.75)月分	
(加算措置の状況) 職制上の段階、職務の級等による加算措置 ・役職加算 5～15%		(加算措置の状況) 職制上の段階、職務の級等による加算措置 ・役職加算 5～20% ・管理職加算 10～25%		(加算措置の状況) 職制上の段階、職務の級等による加算措置 ・役職加算 5～20% ・管理職加算 10～25%	

(注) ()内は、再任用職員に係る支給割合である。

【参考】勤勉手当への勤務実績の反映状況(一般行政職)

実施していない。

(2) 退職手当(平成21年4月1日現在)

上士幌町			国		
(支給率)	自己都合	勸奨・定年	(支給率)	自己都合	勸奨・定年
勤続20年	23.50 月分	30.55 月分	勤続20年	23.50 月分	30.55 月分
勤続25年	33.50 月分	41.34 月分	勤続25年	33.50 月分	41.34 月分
勤続35年	47.50 月分	59.28 月分	勤続35年	47.50 月分	59.28 月分
最高限度額	59.28 月分	59.28 月分	最高限度額	59.28 月分	59.28 月分
その他の加算措置	定年前早期退職加算 (2%～20%加算)		その他の加算措置	定年前早期退職特例措置 (2%～20%加算)	
(退職時特別昇給 勸奨退職4～8号俸)					
1人当たり平均支給額	19,725 千円	26,882 千円			

(注) 退職手当の1人当たり平均支給額は、20年度に退職した職員に支給された平均額である。

(3) 地域手当

(平成21年4月1日現在)

支給実績(20年度決算)		0 千円	
支給職員1人当たり平均支給年額(19年度決算)		0 円	
支給対象地域	支給率	支給対象職員数	国の制度(支給率)
なし	0 %	0 人	0 %

(4) 特殊勤務手当 (平成21年4月1日現在)

支給実績(20年度決算)		18 千円	
支給職員1人当たり平均支給年額(20年度決算)		4,488 円	
職員全体に占める手当支給職員の割合(20年度)		4.2 %	
手当の種類(手当数)		4	
手当の名称	主な支給対象職員	主な支給対象業務	左記職員に対する支給単価
伝染病防疫作業従事手当	作業に従事した職員	伝染病発生時	1回600円
町税等徴収手当	徴収業務に従事した職員	徴収業務従事時	1日町内300円 1日町外950円
町税滞納処分従事手当	滞納処分に従事した職員	滞納処分業務従事時	1日町内600円 1日町外1,900円
行旅死亡者取扱従事手当	取扱に従事した職員	処置業務従事時	1回3,000円

(5) 時間外勤務手当

支給実績(20年度決算)	22,498 千円
職員1人当たり平均支給年額(20年度決算)	268 千円
支給実績(19年度決算)	26,627 千円
職員1人当たり平均支給年額(19年度決算)	317 千円

(6) その他の手当 (平成21年4月1日現在)

手当名	内容及び支給単価	国の制度との異同	国の制度と異なる内容	支給実績(20年度決算)	支給職員1人当たり平均支給年額(20年度決算)
扶養手当	扶養親族のある職員に支給 ・配偶者 13,000円/月 ・扶養親族 6,500円/月 等	同		15,944 千円	249,118 円
住居手当	借家借間に居住し家賃を支払っている職員、自己所有の住宅に居住する職員等に支給 ・自宅 13,500円/月 ・借家借間 23,200円/月上限	異	自宅、借家借間ともに金額が異なる	13,365 千円	173,568 円
通勤手当	通勤距離が片道2km以上で自動車等を使用する職員に支給 ・自家用車2～5km 2,000円 ・自家用車5～10km 4,100円 等	異	通勤距離30km以上の区分について本町はない	820 千円	136,560 円
管理職手当	管理又は監督の地位にあり、規則で指定する職にある職員に支給 ・課長職 10/100 ・主幹職 8/100	異	支給率	10,963 千円	421,647 円
休日勤務手当	休日等における正規の勤務時間中に勤務した職員に支給	同		3,530 千円	51,153 円
管理職員特別勤務手当	臨時又は緊急の必要その他の公務の運営の必要により週休日等に勤務した管理職員に支給 ・課長職 6,000円 ・主幹職 4,000円	同		0 千円	0 円
寒冷地手当	基準日の世帯区分等に応じ月額支給 ・扶養親族ある世帯主 26,380円 ・扶養親族ない世帯主 14,580円 等	同		10,344 千円	108,877 円

5 特別職の報酬等の状況（平成21年4月1日現在）

区 分		給 料	月 額	等
給 料 報 酬	町 長	740,000 円 (円)	(参考)類似団体における最高/最低額 811,000 円 / 321,000 円	
	副 町 長	610,000 円 (円)	673,000 円 / 363,000 円	
	議 長	261,000 円 (円)	364,000 円 / 220,000 円	
	副 議 長	210,000 円 (円)	285,000 円 / 162,900 円	
	議 員	165,000 円 (円)	263,000 円 / 135,800 円	
	期 末 手 当	町 長 副 町 長	(21年度支給割合) 4.45 月分	
議 長 副 議 員		(21年度支給割合) 4.45 月分		
退 職 手 当	町 長	(算定方式) 740,000×在職年数×5.313	(1期の手当額) 15,726,480円	(支給時期) 任期毎
	副 町 長	610,000×在職年数×3.355	8,186,200円	任期毎
	備 考			

(注) 1 給料及び報酬の()内は、減額措置を行う前の金額である。

2 退職手当の「1期の手当額」は、4月1日現在の給料月額及び支給率に基づき、1期(4年=48月)勤めた場合における退職手当の見込額である。

6 職員数の状況

(1) 部門別職員数の状況と主な増減理由

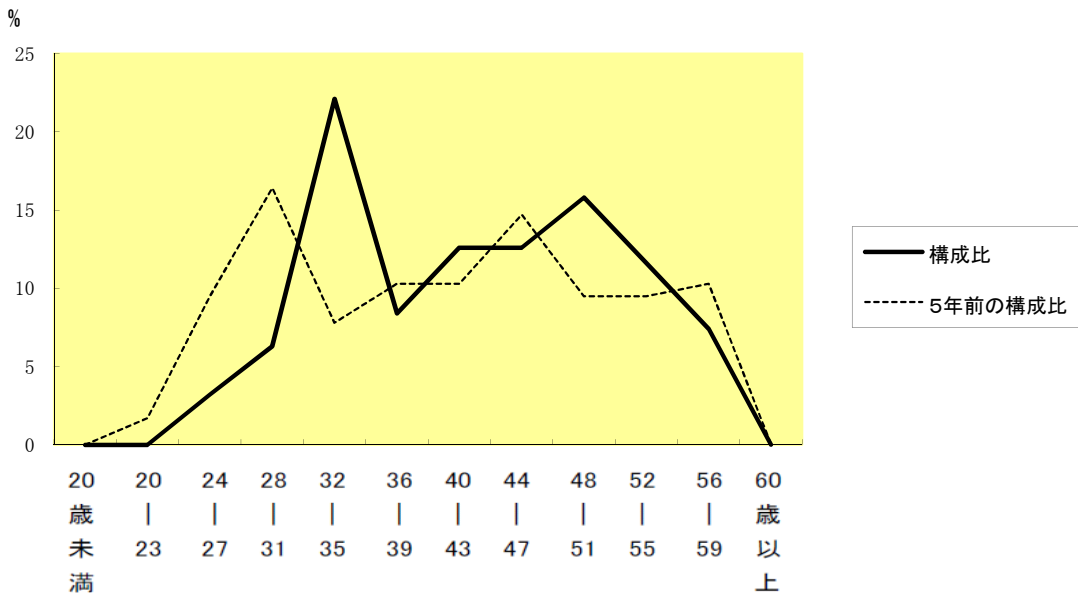
(各年4月1日現在)

区 分 部 門		職 員 数		対前年 増減数	主 な 増 減 理 由	
		平成21年	平成20年			
普通会計部門	一般行政部門	議会	2	2	0	
		総務	21	22	-1	
		税務	4	4	0	
		農林水産	16	17	-1	
		商工	4	4	0	
		土木	6	6	0	
民生		10	10	0		
衛生	7	7	0			
	計	70	72	-2	<参考> 人口1万人当たり職員数 133.7 人 (類似団体の人口1万人当たり職員数 119.11 人)	
	教育部門	13	13	0		
	消防部門					
	小 計	83	85	-2	<参考> 人口1万人当たり職員数 158.6 人 (類似団体の人口1万人当たり職員数 146.16 人)	
公営企業会計等部門	水道	3	3	0		
	下水道	1	1	0		
	その他	9	9	0		
	小 計	13	13	0		
合 計		96	98	-2	<参考> 人口1万人当たり職員数 183.4 人	
		[143]	[143]	[0]		

(注) 1 職員数は一般職に属する職員数である。
2 []内は、条例定数の合計である。

(2) 年齢別職員構成の状況 (平成21年4月1日現在)

(例)



区 分	20歳未満	20歳	24歳	28歳	32歳	36歳	40歳	44歳	48歳	52歳	56歳	60歳	計
		23歳	27歳	31歳	35歳	39歳	43歳	47歳	51歳	55歳	59歳	以上	
職員数	0人	0人	3人	6人	21人	8人	12人	12人	15人	11人	7人	0人	95人

(3)定員管理の数値目標及び進捗状況

平成17年4月1日～平成22年4月1日における定員管理の数値目標

平成17年4月1日 職員数	平成22年4月1日 職員数	純減数	純減率
111 人	97 人	14 人	12.6%

(参考) 上士幌町定員管理計画における定員管理の数値目標(数・率)

計画期間		数値目標
始期	終期	
平成15年4月1日	平成21年4月1日	110

定員管理の数値目標の年次別進捗状況(実績)の概要

(各年4月1日現在)

部 門	区 分	H17年	H18年	19年	20年	21年	17～21年	(参考)
		計画始期	1年目	2年目	3年目	4年目	計	数値目標
一般行政	職員数	82	77	73	72	70	—	
	増減		-5	-4	-1	-2	-10 (%)	
教 育	職員数	16	14	13	13	13	—	
	増減		-2	-1	0	0	-3 (%)	
消 防	職員数						—	
	増減						(%)	
公 営 企 業 等 会 計	職員数	13	13	14	13	13	—	
	増減		0	1	-1	0	0 (%)	
計	職員数	111	104	100	98	96	—	97
	増減		-7	-4	-2	-2	-15 (107.1%)	-14

(注) 1 計画期間は、17年～22年の5年間である。

2 (%)内の数値は、数値目標に対する進捗率を示す。

3 増減は、各年の欄にあっては対前年比の職員増減数を、計の欄にあっては計画1年目以降現年までの職員増減数の累計を示す。