

子育て支援センター通信

～かみしほろの子育てを応援・協力します～

マミーズ広場 マミーズ講座のご案内

妊娠期ママたちの交流の場や出産後の育児不安の軽減を目的として、子育て支援センターではマミーズ広場やマミーズ講座を行っています。

マミーズ広場

- ◆内容 妊娠期ママ同士の交流や、赤ちゃん雑貨や玩具づくりなど
- ◆時間 ◇第2・4月曜日 9:30～11:30
◇第3金曜日 13:30～15:30
- ◆対象 妊娠期ママとパパ(上のお子さんも参加可)
- ◆申込 申し込み不要

月	日	月	日
4月	4日(月)、15日(金)、18日(月)	10月	3日(月)、14日(金)、17日(月)
5月	9日(月)、20日(金)、23日(月)、31日(火)	11月	7日(月)、15日(火)、18日(金)、21日(月)
6月	6日(月)、17日(金)、20日(月)	12月	5日(月)、16日(金)、19日(月)
7月	4日(月)、15日(金)	1月	20日(金)、23日(月)、26日(木)
8月	8日(月)、19日(金)、22日(月)、23日(火)	2月	6日(月)、17日(金)、20日(月)
9月	5日(月)、16日(金)	3月	6日(月)、17日(金)

○、○は、マミーズ講座の日程です。

※新型コロナウイルス感染症の状況により、変更または中止となる場合があります。

マミーズ講座

お産のはなし・マタニティマッサージ

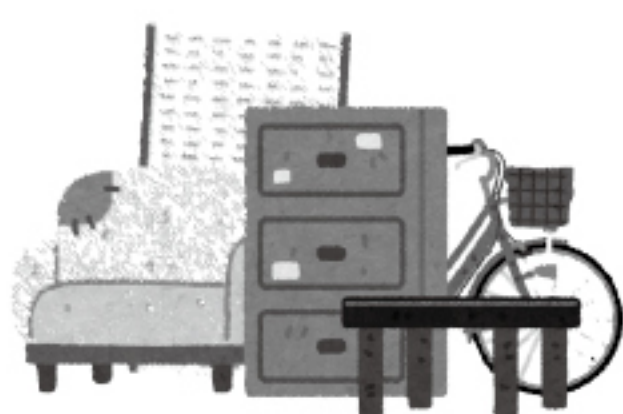
- ◆内容 お産にかかわる命が育つはなし、お腹の上からのマッサージ
- ◆日時 8月23日(火)、1月26日(木) 10:00～11:30
- ◆対象 妊娠期ママとパパ
- ◆申込 事前申し込み必要(託児もありますので、申込時にお伝えください)

マミーズ講座

マタニティストレッチ

- ◆内容 心地よい妊娠期ストレッチ体操
- ◆日時 5月31日(火)、11月15日(火) 9:45～11:15
- ◆対象 妊娠期5か月以降のママ(安定期に入り順調な経過の妊婦さん)
- ◆申込 事前申し込み必要(託児もありますので、申込時にお伝えください)

各講座、広場のお問い合わせは、子育て支援センター(☎2-4152)まで



春の大型ごみ収集



▽ 大型ごみ収集日程

収集日	地区
5月23日(月)	上士幌市街地区 (B地区・C地区)
5月24日(火)	上士幌市街地区 (A地区)
5月25日(水)	農村地区 (E地区・F地区)
5月26日(木)	萩ヶ岡～三股地区 (D地区)

- ◆大型ごみ用シールを町内指定店で購入し、1個(点)ごとに1枚のシールを見やすいところに貼って出してください。
- ◆鉄金物や小型家電製品で45リットル袋に入る大きさのごみについては、大型ごみの収集日に資源物として無料で収集します。袋には入れずにサンテナカゴなどに入れて出してください。
- ※ごみは、収集日当日の朝8時までに出してください。

- ◆家電リサイクル対象機器(テレビ・エアコン・冷蔵庫・冷凍庫・洗濯機・衣類乾燥機)は、大型ごみでは収集できません。これらの製品を廃棄する場合は、リサイクル料金を支払い、小売業者に引き渡すことになります。買い換えの場合は製品を購入する小売業者に引き渡し、買い換え以外の場合は排出する製品を購入した小売業者に引き渡してください。購入した小売業者がわからない場合は、上士幌町内の家電小売業者にお問い合わせください。

※お問い合わせは、町民課生活環境担当(☎2-4294)まで

4/29(金)祝 open

企業滞在型交流施設

にっぽうの家 上士幌



町を訪れた企業などが滞在しながら、町の事業者や町民と交流ができる施設です。イベントの開催や打ち合わせの場所としてご利用が可能です。

▶施設の料金表

屋内スタジオ、屋外交流スペース
1時間利用:1,000円、1日利用:5,000円

▶施設の内覧や利用申込

管理・運営事業者 株式会社スパイスボックス 担当:吉田
Tel:070-3610-5616 Mail:dai-yoshida@spicebox.co.jp

※施設に関するお問い合わせは、デジタル推進課(☎7-7230)まで

上士幌町の年末年始の休目が変わります

国や北海道、広域行政組織と休日の期間を合わせ、住民生活の利便性を高めるために、上士幌町においても令和4年度から、役場の年末年始の休日を変更します。年末が近づきましたら、各公共施設の年末年始の休日についても、改めてお知らせします。

これまでの役場の年末年始
12月31日～1月5日

これからの役場の年末年始
12月29日～1月3日

※役場の年末年始の休日と同様に変更となるのは、認定こども園・学童保育所・子ども発達支援センター・北十勝2町環境衛生処理組合(ごみ処理場)等です。

※お問い合わせは、総務課庶務担当(☎2-2111)まで

今年度も引き続き

地籍調査を実施します



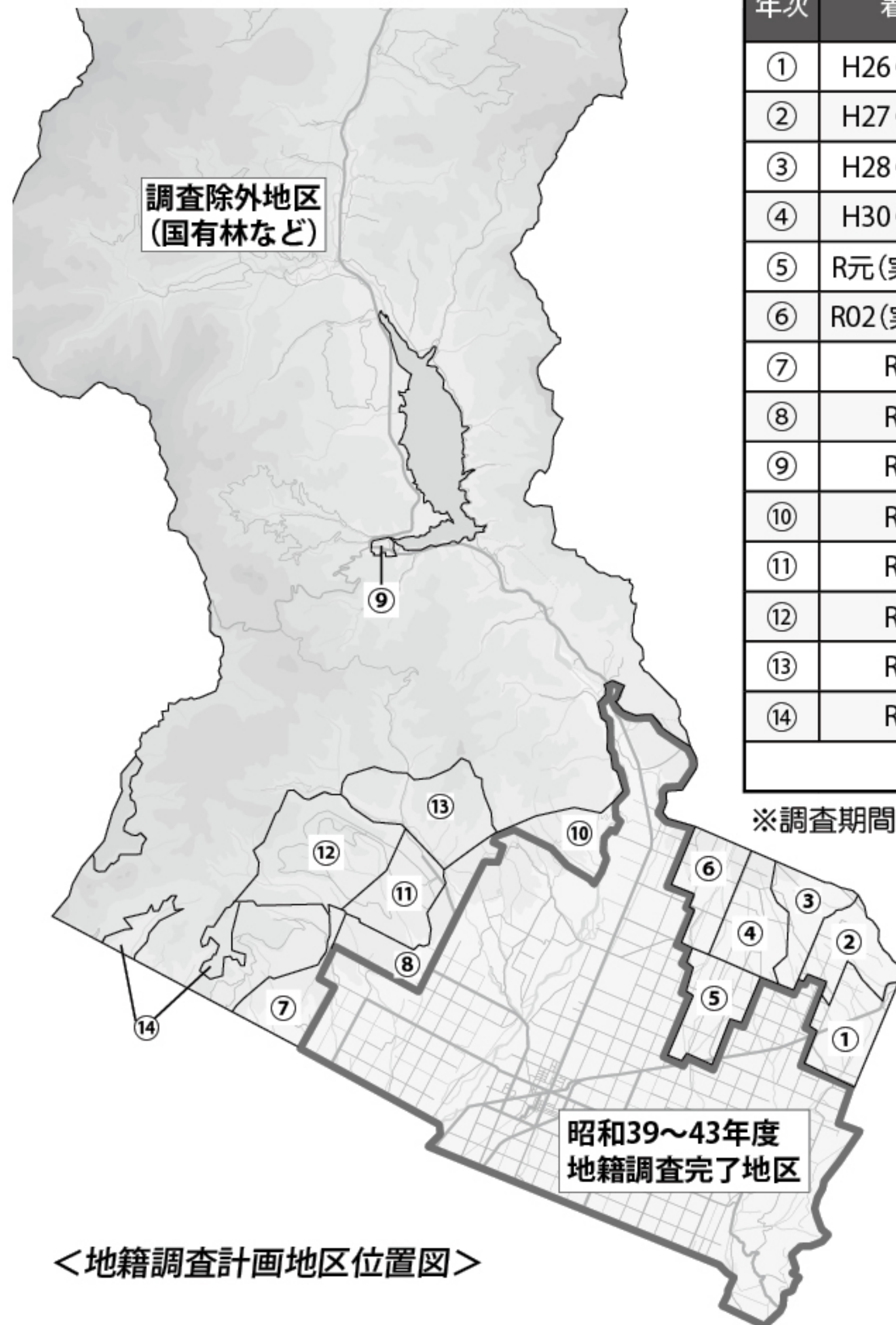
本町では、昭和39年から43年の間で地籍調査が実施され、国有林等を除く調査対象地域のうち、概ね66%の調査が完了しています。

適正な土地取引や公共事業の推進はもとより、税の公平負担を図るためにも未実施地域における早期着手が求められていたことから、平成26年度より未実施地区を対象に地籍調査を再開しました。

地籍調査は、専門の測量業者に委託して実施しますが、測量業者が調査対象となる土地に立ち入ることや、測量標識を設置させていただくことがあります。また、関係する地権者の皆さまには、復元した境界点の立会確認や関係書類の閲覧などをお願いすることとなります。

地籍調査を円滑に進め、早期完了を目指すよう努めますので、皆さまのご協力をお願いいたします。

実施計画



年次	着手	地区名	調査筆数	面積 (km ²)
①	H26(完了)	居辺協愛	770	4.96
②	H27(完了)	居辺若葉1	321	4.39
③	H28(完了)	居辺若葉2	230	3.88
④	H30(完了)	居辺報国1	706	5.90
⑤	R元(実施中)	居辺磐城	605	4.74
⑥	R02(実施中)	居辺報国2	653	4.75
⑦	R05	上音更日の出	220	5.12
⑧	R06	勢多・上音更	299	5.13
⑨	R07	ぬかびら源泉郷	222	0.22
⑩	R08	オソウシナイ	21	2.51
⑪	R09	上音更ナイタイ1	113	4.57
⑫	R10	上音更ナイタイ2	8	9.46
⑬	R11	上音更1	2	7.53
⑭	R12	上音更2	27	3.48
合 計			4,197	66.64

※調査期間は、1地区概ね3~4年間で実施します。

◆今年度は、居辺磐城の4か年目、居辺報国2の3か年目の調査を実施します。

◆計画地区における関係者の皆さまへの説明会は、着手初年度に開催します。

■実施計画の詳細は、町ホームページ(<https://www.kamishihoro.jp>)、または、役場建設課窓口にてご確認ください。

<地籍調査計画地区位置図>

※お問い合わせは、建設課地籍担当(☎2-4297)まで



高齢者運転免許自主返納支援事業

◆高齢者運転免許自主返納支援事業とは
高齢者による交通事故の減少を図るため、運転免許証を自主返納し運転経歴証明書の交付を受けた方に対し、交付手数料と運転免許試験場への交通費の一部を補助するものです。

- ◆補助対象者
- ・町内に住所を有し、現に居住している者
 - ・免許証返納時に満65歳以上の者
 - ・令和4年4月1日以降に運転経歴証明書の交付を受けた者
 - ・町税を滞納していない者
 - ・過去にこの要綱による補助金の交付を受けていない者
- ※ただし、運転経歴証明書の再交付を受けた者は対象外

◆補助金の内訳と額

- ・運転経歴証明書交付手数料の全額
- ・上士幌町から帯広運転免許試験場間の往復バス運賃相当額の4分の3

◆補助金の申請方法
申請書に所定の事項を記入のうえ、町へ提出。
■申請書に添付する書類

- ・公安委員会が交付する運転経歴証明書の写し
- ・納税状況確認同意書
- ・委任状(補助金交付対象者の申請代理人のみ)

◆問い合わせ先
町民課生活環境担当(☎2-4294)

◆運転免許を自主返納された方は、バス運賃が半額になります！

十勝バスと拓殖バスでは、北海道警察本部等からの協力要請を受け、運転免許を自主返納された方を対象に、バス利用の「優遇制度」を実施しています。十勝管内の全路線でバス運賃支払時に、運転経歴証明書を乗務員に提示することで、バス運賃が半額になります。

【適応路線】十勝バス・拓殖バス全路線 <十勝管内>

※都市間バス・空港連絡バス・定期観光バス・イベントバスは除きます。

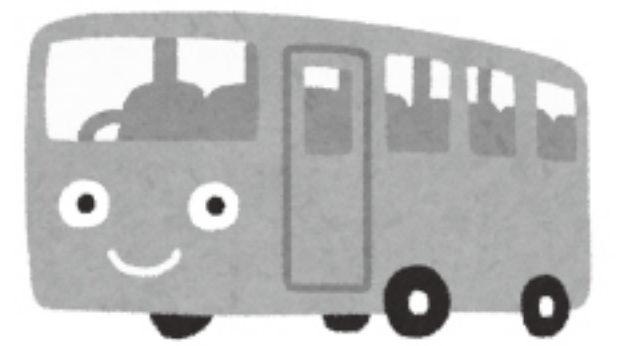
【運賃】通常運賃の半額

※お支払いは現金のみです

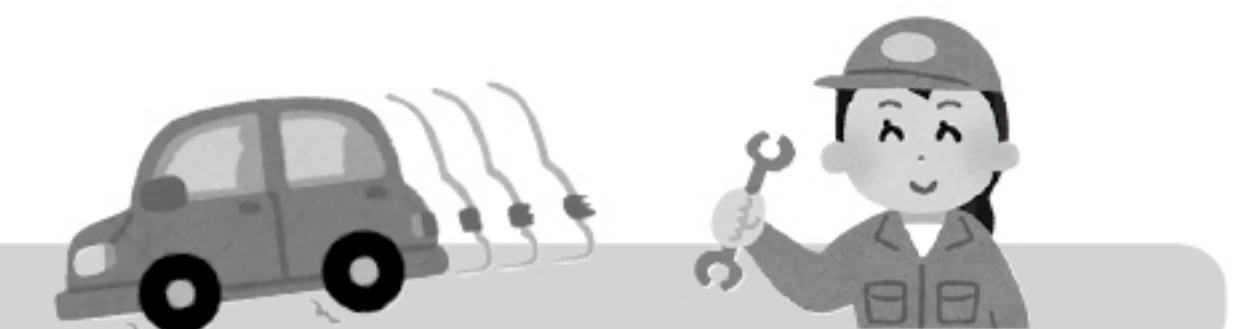
【適用条件】60歳以上で運転経歴証明書を所持している方

【問い合わせ先】◇十勝バス(帯広営業所) ☎0155-37-6500

◇拓殖バス(音更本社) ☎0155-31-8811



高齢者安全運転支援事業



◆高齢者安全運転支援事業とは
高齢者による交通事故の防止と事故時の被害軽減を目的として、後付けの「ペダル踏み間違い加速抑制装置」を整備する費用について補助金を交付するものです。

- ◆補助対象者
- ・上士幌町民で、申請年度内に満65歳以上となる者
 - ・補助対象車両の自動車検査証に記載された使用者
 - ・自動車運転免許証を保有している者
 - ・町税を滞納していないこと

◆補助金の内訳と額
・ペダル踏み間違い加速抑制装置の購入および取り付け経費の2分の1以内の額とし、5万円を上限とします。

◆補助金の申請方法
・上士幌町高齢者安全運転支援事業補助金交付申請兼請求書に必要書類を添付し、町へ提出。

- 申請書に添付する書類
- ・安全装置設置証明書(町の証明書用紙使用)
 - ・領収書
 - ・自動車検査証(写し)
 - ・運転免許証(写し)
 - ・納税状況確認同意書(町の同意書用紙使用)

◆問い合わせ先
町民課生活環境担当(☎2-4294)

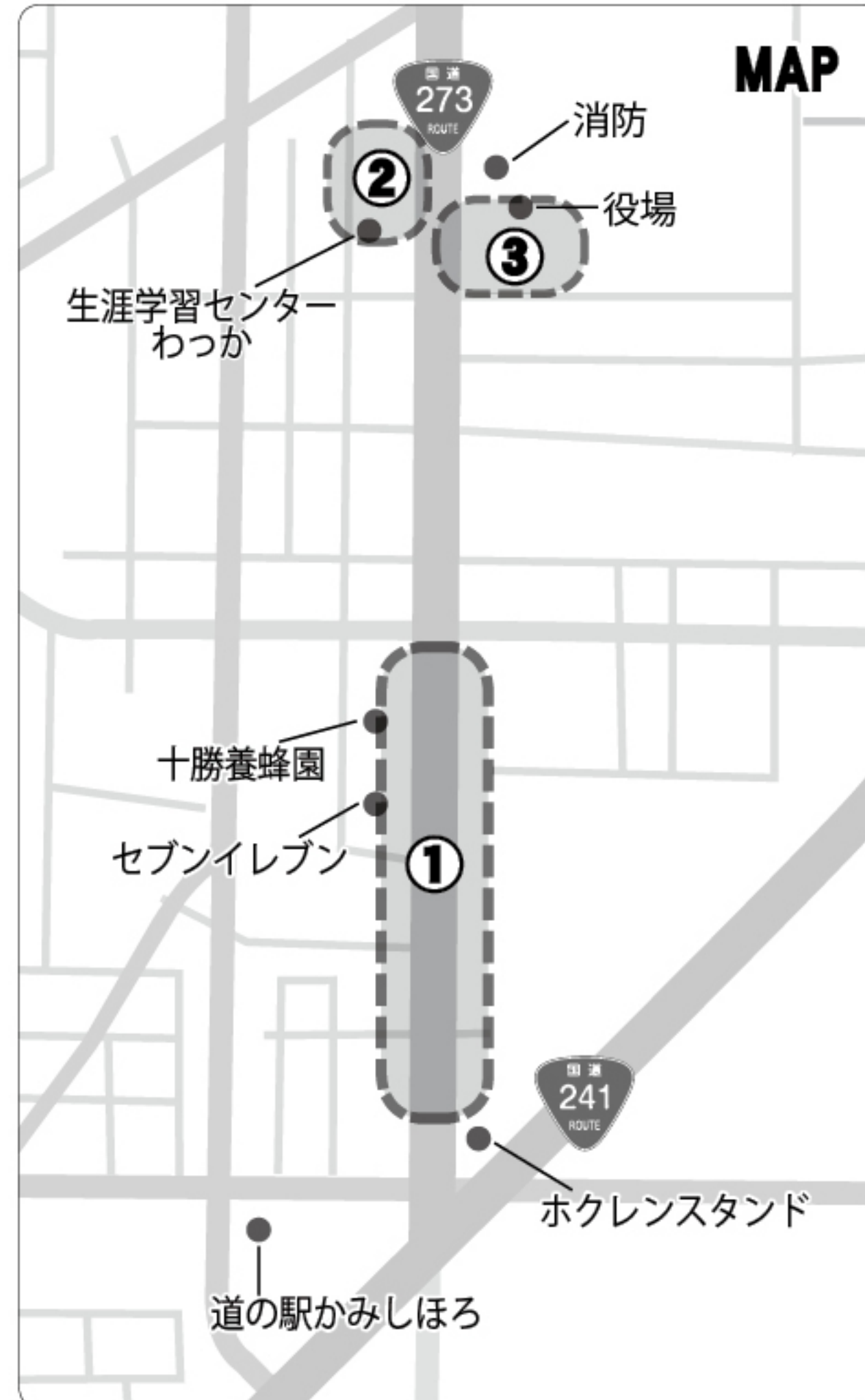
【注意】申請を希望される方は、必ず装置の取り付け前にご相談ください。

お願いします! 国道273号沿いの花壇整備にかかる里親を大募集!

下記の植樹柵や公園敷地で「里親」になってもらえませんか?

場所	株数	MAP	
国道273号 植樹柵	No.8	404株	①
	No.9	20株	
	No.10	40株	
	No.11	44株	
	No.12	59株	
	No.13	38株	
	No.14	40株	
	No.15	108株	
	No.17	26株	
No.18	61株		
ふれあい公園 北側	104株	②	
中央公園 北側	280株	③	

※場所の詳細については、町民課生活環境担当までお問い合わせください。



1. 作業内容(予定)

- ・6月4日(土)～5日(日) 花苗植え
 - ・6月～10月 水やり、草取りなど
花壇整備(随時)
 - ・10月下旬 花抜き取り作業、整地
- ※花壇整備につきましては、町民課生活環境担当(☎2-4294)が窓口となります。

2. 参加していただける方へ

町民であれば誰でも参加可能ですので、教育委員会生涯学習課生涯学習・社会教育担当に5月13日(金)までご連絡をお願いいたします。

その際に、里親になりたい区域をお伝えください。

3. 町民であれば、どなたでも参加OKです!



※お問い合わせは、生涯学習課生涯学習・社会教育担当(☎2-3024)まで

アダプトプログラム

(里親制度)に

参加しませんか?

上士幌町では、平成14年度からボランティア活動として、アダプトプログラム(里親制度)による「まちづくり環境美化活動」を行っています。



アダプトプログラムって何?

この制度は、1985年にアメリカのテキサス州ではじまりました。

住民や企業・団体などが身近な公共空間である道路、河川、公園および緑地などの「公共施設(区域)の里親」になり、その施設や区域の世話(環境美化活動)をボランティアで担ってもらうものです。

ぬかびら源泉郷へと続く、市街地内の国道273号沿いの植樹柵や公園花壇もアダプトプログラムで整備されています。



まちの役割

町は、この活動に対して、ボランティア保険の加入や活動に必要な清掃用具などの消耗品等を提供します。令和3年度末で8個人32団体(重複含む)の方が参加しています。

里親になるには?

教育委員会生涯学習課に「里親届」を提出していただきます。

その後、持続的な環境美化活動を行う上での「合意書」を取り交わし、「里親」になります。

年度末に「年間活動報告書」と次年度の「参加者名簿」を提出していただきます。

里親の参加範囲は?

個人・家族・団体・企業、その他環境美化活動に意欲をもつすべての人がボランティア(里親)になることができます。

作業の頻度は?

ご自分たちの判断で、できる範囲で無理なくおこなっていただくものです。お好きな時間に活動をお願いします。

